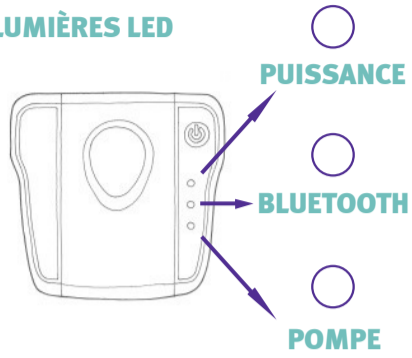


Pièces détachées - Pour obtenir des instructions vidéo, visitez la page Stella sur le site web Tristel

LUMIÈRES LED

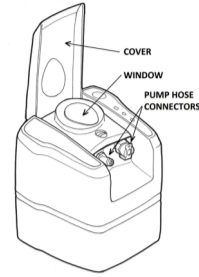


STELLA IQ LUBE



Appliquez une petite quantité de lubrifiant aux entrées de drainage Stella IQ.

TUYAU DE LA POMPE



Commandez les pièces de rechange à votre Stella Help Desk.

Reportez-vous au mode de recyclage indiqué sur l'emballage de la pièce de rechange.

PUISSANCE : GUIDE DE LUMIÈRE

- VERT CONSTANT - Batterie chargée
- VERT CLIGNOTANT - Batterie faible
- JAUNE/ORANGE - Batterie en charge

BLUETOOTH : GUIDE DE LUMIÈRES

- BLEU CLIGNOTANT - En mode de recherche
- BLEU CONSTANT - Lien établi
- PAS DE LUMIÈRE - Aucun lien Bluetooth

POMPE : GUIDE DE LUMIÈRES

- VERT CONSTANT - Fonctionnement de la pompe
- VERT CLIGNOTANT - Pompe prête - en veille
- ROUGE CLIGNOTANT - Défaillance de la pompe
- ROUGE CONSTANT - Défaillance du système

Contact du service d'assistance Stella :

CHARGEMENT

Au moins une fois par mois, les batteries doivent recevoir une charge complète de 12 à 16 heures. Ne pas le faire entraînera un vieillissement prématuré des batteries et une diminution du nombre de cycles de désinfection. Vérifiez l'indicateur de charge de la batterie Stella IQ pour les rapports de capacité de la batterie IQ et Pulse.

Charge normale :

Les unités IQ et Pulse doivent être chargées complètement pendant la nuit (12-16 heures) une fois par semaine ou deux fois par semaine si utilisées plus fréquemment.

Programme de rechargement :

LUBRIFIANT

Tous les 6 mois, appliquez une petite quantité de lubrifiant aux entrées de drainage. Voir l'image des pièces détachées ci-jointe pour la référence du processus de lubrification.

Date de la prochaine procédure de lubrification :

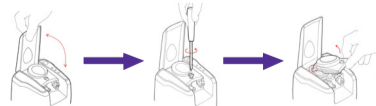
Date d'installation :

Guide rapide pour dépannage - Pour les guides vidéo et autres outils de dépannage, visitez la section d'aide sur le site : www.stella-performance.com

ÉCRAN STELLA IQ	QU'EST-IL ARRIVÉ ?	QUE FAIRE ?
Pas de pictogramme. Le cycle de désinfection ne démarre pas automatiquement.	Stella ne détecte pas que cinq litres de solution ont été ajoutés. Soit Stella n'est pas sur une surface plane, soit les cinq litres de Tristel Fuse for Stella n'ont pas été ajoutés.	<ul style="list-style-type: none"> Le socle doit être mis à niveau à l'aide du niveau à bulle intégré. Assurez-vous que la bulle se trouve au centre du cercle du niveau. Si ce n'est pas le cas, utilisez les pieds réglables du socle pour le mettre à niveau. Lorsque le compartiment interne est plein, vérifiez également que la ligne de flottaison soit de niveau. Assurez-vous que les cinq litres de solution de travail ont été ajoutés. Le débordement, lorsque le couvercle est mis en place, force le désinfectant sur le rebord du compartiment interne. Cela permet d'obtenir un compartiment interne entièrement désinfecté.
DEPARTER LE CYCLE	5 litres de Tristel Fuse for Stella ont été ajoutés à Stella, mais le cycle de désinfection ne démarre pas. Si le tuyau d'évacuation ne tombe pas dans une direction descendante, il se peut que la solution ait été refoulée dans IQ, créant ainsi un blocage d'humidité.	<ul style="list-style-type: none"> Veillez à ce que le tuyau d'évacuation raccordé à Stella IQ tombe dans une direction descendante vers l'évacuation.
ERREUR CONNEXION BLUETOOTH STELLA PULSE 94	La liaison Bluetooth du Stella Pulse avec l'IQ a été perdue pendant le cycle de désinfection. Soit il y a eu une interruption due à un autre équipement Bluetooth, soit l'équipement n'est pas suffisamment alimenté et la liaison Bluetooth a été perdue.	<ul style="list-style-type: none"> Le cycle de désinfection ne s'est pas terminé avec succès et doit être répété. Vérifiez que IQ et Pulse soient chargés et avec plus de 25 % de batterie. Si ce n'est pas le cas, effectuez une charge complète de 12 à 16 heures. S'il y a d'autres équipements sans fil (exemples : téléphones sans fil, équipements Wi-Fi, téléphones portables) à proximité qui peuvent interférer avec l'équipement, éloignez-les. Éteignez Stella IQ et Pulse. Recommencez le processus de communication Bluetooth en allumant d'abord Pulse puis IQ. Si le problème persiste, il peut s'agir d'un problème d'alimentation. Contactez votre référent du service d'assistance Stella.
VALVE NON FERMÉE STELLA IQ 58	Stella IQ a détecté une obstruction de la vanne. Il peut y avoir une obstruction dans la zone de la vanne ou elle est peut-être devenue sèche en raison d'un stockage trop long ou de l'usure.	<ul style="list-style-type: none"> Il n'y a pas de désinfectant dans la "base" lorsque ce code d'erreur se présente. Retirez Stella IQ de sa "base" et inspectez les orifices de drainage de l'IQ. Vérifiez qu'ils ne soient pas obstrués et retirez les potentiels débris. Allumez et éteignez l'équipement plusieurs fois. Si cela ne résout pas le problème, contactez votre référent du service d'assistance Stella pour la procédure de nettoyage de la vanne, puis redémarrez le cycle. Si le problème persiste, le blocage peut être survenu plus haut, en amont de la vanne. L'appareil devra être renvoyé au centre de service Stella.
LOGICIEL STELLA PULSE INCOMPATIBLE STELLA PULSE 95	Les logiciels Stella IQ et Pulse ne sont pas compatibles.	<ul style="list-style-type: none"> Ouvrez Stella Suite et connectez l'IQ à l'ordinateur via le câble USB. Allez dans le menu "Aide" et vérifiez les mises à jour du logiciel. Une fois terminé, répétez la démarche avec Stella Pulse. Si Stella Suite n'est pas installé, visitez le site www.tristel.com et installez le logiciel Stella Suite. Effectuez ensuite les étapes ci-dessus.
INSTRUMENT OBTURÉ STELLA PULSE 111/112	Stella Pulse a détecté un blocage dans l'instrument.	<ul style="list-style-type: none"> Le cycle de désinfection ne s'est pas terminé avec succès. Le désinfectant contenu dans la cuve sera évacué vers les déchets. Vérifiez que l'instrument ne soit pas bloqué. Redémarrez le cycle de désinfection. Si le problème persiste, contactez votre référent du service d'assistance Stella.
NO SOLUTION STELLA PULSE 138	Stella ne détecte pas la solution. Soit le filtre collecteur de désinfectant de la tubulure instrument n'est pas immergé dans le compartiment interne, soit le robinet de l'instrument est fermé, soit le connecteur gauche de la tubulure instrument n'est pas correctement connecté à Pulse, soit l'instrument n'est pas correctement connecté au Luer lock de la tubulure instrument.	<ul style="list-style-type: none"> Vérifiez que le connecteur gauche de la tubulure instrument soit bien connecté à Pulse. Vérifiez que le filtre collecteur de désinfectant de la tubulure instrument soit immergé dans le compartiment interne de l'instrument. Si l'instrument est équipé d'un robinet, vérifiez que celui-ci soit ouvert. Vérifiez que le connecteur Luer lock de la tubulure instrument soit correctement fixé à l'instrument. Appuyez sur le bouton 'ON' pour confirmer. Vous aurez trois occasions de confirmer avant que le système n'interrompe le cycle.
INSTRUMENT DECONNECTÉ STELLA PULSE 115/125 CONFIRMEZ LA CONNEXION DE L'INSTRUMENT	Stella a identifié que l'instrument n'a pas été branché au connecteur Luer lock de la tubulure instrument, et/ou que le connecteur métallique n'est pas sous la solution.	<ul style="list-style-type: none"> Vérifiez que le connecteur Luer Lock de la tubulure instrument soit correctement fixé à l'instrument. Vérifiez que le connecteur métallique Luer lock de la tubulure instrument soit sous la solution. Appuyez sur le bouton 'ON' pour confirmer. Vous aurez trois occasions de confirmer avant que le système n'interrompe le cycle.
PAS DE TRISTEL FUSE STELLA PULSE 119	Le désinfectant Tristel Fuse for Stella n'est pas détecté. Soit le connecteur métallique Luer lock de la tubulure instrument n'est pas sous la ligne de solution, soit le filtre collecteur de désinfectant de la tubulure instrument n'est pas immergé dans le compartiment interne, soit une dilution incorrecte a été ajoutée, soit le filtre collecteur de désinfectant est bloqué.	<ul style="list-style-type: none"> Le cycle de désinfection ne s'est pas terminé avec succès. Le désinfectant contenu dans la cuve sera évacué vers les déchets. Lancez un nouveau cycle avec le désinfectant Tristel Fuse for Stella ajouté et mélangez à la bonne dilution. Vérifiez que le filtre collecteur de désinfectant de la tubulure instrument soit immergé dans le compartiment interne. Vérifiez que le filtre collecteur de désinfectant ne soit pas obstrué. Assurez-vous que le connecteur métallique Luer lock de la tubulure instrument se trouve sous la ligne de solution lorsque vous versez la solution.

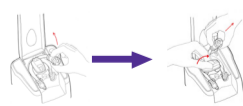
Remplacement du tuyau de la pompe de Stella Pulse

Tous les 1000 cycles de désinfection, le tuyau de la pompe de Stella Pulse doit être remplacé.



ÉTAPE 1

Assurez-vous que Stella Pulse soit hors tension. Soulevez le couvercle vert de Stella Pulse. À l'aide d'un tournevis à tête plate, dévissez la fenêtre transparente et retirez-la de Stella Pulse.



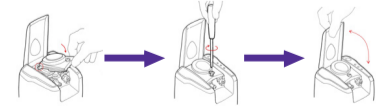
ÉTAPE 2

Retirez le tuyau de la pompe en levant le connecteur du tuyau de la pompe d'un côté. Tournez la tête de la pompe verte dans le sens des aiguilles d'une montre pour lever le tuyau courbe, puis levez le connecteur du tuyau de la pompe de l'autre côté.



ÉTAPE 3

Insérez le nouveau tuyau de la pompe dans Stella Pulse. Installez le connecteur du tuyau de la pompe de gauche en premier (plus petit connecteur, avec une pointe en plastique). Le tuyau s'enroule ensuite autour de la tête de la pompe verte qui peut être tournée à la main. Vérifiez que le tuyau soit poussé contre l'arrière de la tête de la pompe verte. Le connecteur du tuyau de la pompe droite s'enclenche ensuite à sa place. *Les connecteurs du tuyau de la pompe ne s'adapteront pas s'ils ne sont pas connectés aux bons côtés de Pulse.*



ÉTAPE 4

Remplacez la fenêtre, assurez-vous que la crête arrière soit bien enclenchée dans Stella Pulse, puis fixez fermement la vis, en prenant soin de ne pas trop la serrer. Pulse ne fonctionnera pas si la fenêtre n'est pas remplacée correctement.